



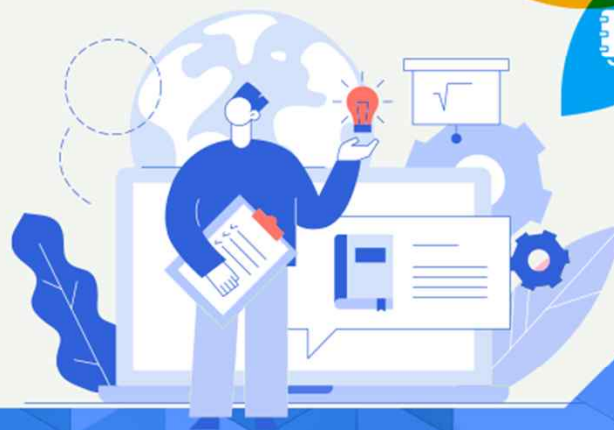
문화체육관광부

KCISA

문화체육관광부
한국문화정보원

한국문화정보원 공공저작물 활용 교육

한국문화정보원
책임 김동운



AGENDA

- I 공공저작물 이용활성화 정책
- II 공공저작물 사업화 지원사업
- III 공공저작물 활용사례
- IV 공공저작물 활용방법
- V 질의응답 & 관련문의



공공저작물 자유이용 정책 필요성

- 1 공공저작물 이용에 있어 국가기관, 공공기관의 저작권재산권 보유 여부 및 활용 가능성 확인이 복잡하고 어려운 상황
- 2 공공저작물 이용활성화를 위한 일관된 정책 적용을 통해 국민이 이용하기 편리하고 안전한 공공저작물 개방
- 3 일관된 공공누리 적용을 통해 저작권분쟁 최소화

공공저작물의 경제적 가치

- 1 민간 사업자 측면에서 공공저작물 확보를 통해 투자비용절감 및 산업경쟁력을 높여 최대 2030년까지 약 1조 5000억 원의 경제가치 창출 가능
- 2 2019년까지 공공저작물 기업체 관련 약 2,550명의 고용창출효과 가능

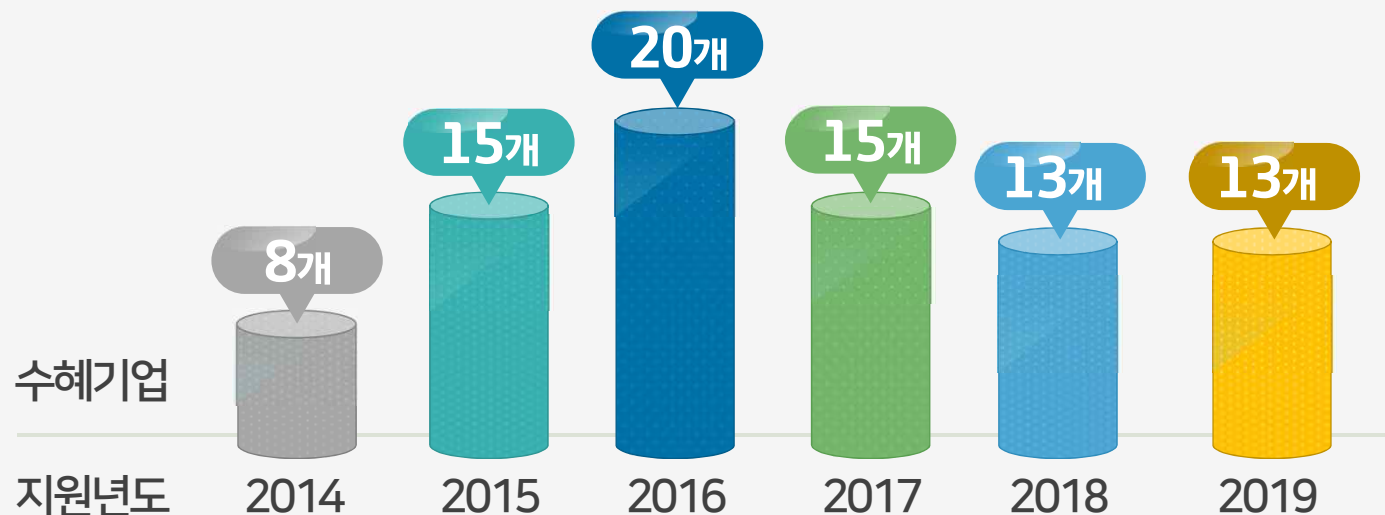
* 2017년 공공저작물 경제적 가치산정 연구보고서, 한국문화정보원



☞ 공공저작물 활용기업 창업 및 성장지원사업

- ☑ 공공저작물을 활용하거나 하고자 하는 중소기업, 1인 창조기업, 예비창업자 등을 대상으로 맞춤형 컨설팅, 언론홍보, 사업화지원금, IR피칭교육, 기업간 협업을 위한 네트워크 등 **다양한 지원프로그램을 제공하여 공공저작물 활용기업의 성장을 돕는 지원사업**

공공저작물 활용 중소기업 지원 건 수



합 계
84개



➡ 2020 공공저작물 활용기업 사업화 지원 사업(신청(~7.7), 설명회(6.17))
심사(7.16), 발표(7.17), 5개 기업 선정(폰트, 글꼴, 3D프린팅 등)

① 지원대상

**신규
기업**

공공저작물을 활용하여
제품·서비스 개발한 창업기업

**성장
기업**

중소기업, 성장기업 등
성장 가능성이 있는 기업

② 지원내용

구 분	내 용	비 고
사업화지원금	<ul style="list-style-type: none"> 기업별 KPI 목표 설정에 따른 사업화 지원금 지급 (5개 기업 / 각1,000만원) * 선금 지급(500만원) 및 중간보고회를 통한 실제 제품 중간평가 후 잔금(500만원) 형태로 제공 예정 	
컨설팅	<ul style="list-style-type: none"> 기업의 제품·서비스 유형 및 규모에 따른 1:1 맞춤형 전문 컨설팅 제공(기업별 3회 내외) * 자문단 구성 위원과 컨설팅 제공 방법의 경우, 수행업체 컨설턴트 인력 POOL과 한국문화정보원 인력 POOL을 조합하여 선정 	
홍보	<ul style="list-style-type: none"> 온·오프라인 홍보(기업별 2회 내외) 제공 언론사를 통한 기획 보도자료(시리즈형) 1회 제공 	
성과공유회	<ul style="list-style-type: none"> 기업 간 협업 및 네트워킹 형성을 위한 성과공유회 개최 	
공통	<ul style="list-style-type: none"> 선정기업 킥오프 워크숍(오리엔테이션) 및 공공저작물 활용 관련 교육, IR피칭 교육 등 * 공공저작물 교육 : 공공저작물 활용 가이드 제공, 고품질 확충 저작물 활용 추천 등 기타 기업별 홍보자료 제작 및 디자인 일부 지원 2020년 문화데이터·공공저작물 박람회 전시 참여 기회 제공 	

→ 공공저작물 활용기업 주요성과

2019

- 지원사업 기간 내 참여기업 성과종합 전년대비 전체 매출 50배, 자금조달 40배 달성
- 사업화지원금 지급에 따른 기업 전체 매출 약51.5억 원(19.11월 기준), 투자 및 정부지원사업을 통한 자금 조달 약40억 원 이상 달성
- 민간 투자유치 3개 기업 평균 약13억 원, 국가기관(국민권익위원회) 투자유치 1개 기업 4천 만원, 고용창출 16명 달성 및 지적재산권(특허) 19건 등록
- 더자개 : 미국, 독일, 일본, 영국 등 다수 전시회 참여, 중소기업유통센터 '아임쇼핑' 사업계약 및 제휴, 홍콩 수출 등
- 푸드컬처랩 : SIAL 국제 식품박람회 은상 수상, 순천 창업경진대회 우승, 런던 Good Foods top5 선정
- 슈퍼스트링 : 제7회 문화데이터 활용 경진대회 대상 수상(문체부 장관 표창) 등

2018

- 참여기업 전체 매출 약1억원(18.11월 기준)
- 민간 투자유치 2개 기업(투미유, 주스)
- 지적재산권(특허) 10건, 수상 8건 달성, 고용창출 19명

2017

- 사업화지원금 지급에 따른 기업 평균 매출 5천만 원
- 민간 투자유치 2개 기업 평균 2억 4천만 원, 국가기관 투자유치 8개 기업 5억 6천 7백만 원 달성 등

공공저작물 활용기업 지원사업 주요 성과

젬블로



- ✓ '전통문양'을 활용한 제품 디자인
- ✓ 미국, 독일, 러시아, 대만, 그리스 폴란드 등 약 50개 국가에 제품 수출 중
- ✓ '코리아보드게임즈'와 매출 계약 완료
- ✓ 매출 17억, 신규 고용창출 2명 증가

푸드컬처랩



copyright© 해외문화홍보원 코리아넷



copyright© 청우식품

- ✓ '전통문양'을 활용한 제품 디자인
- ✓ 2019년 12월 미국 FDA 승인 후, 아마존 판매 시작
- ✓ 2019년 중소기업진흥공단 청년창업사관학교 선정
- ✓ 세계 최고 식품박람회 'SIAL, India 2019' 혁신부문 은상 수상 및 다수 전시회 참여
- ✓ 미국수출 \$9,700, 자금조달 1억7천 만원 등

공공저작물 활용기업 지원사업 주요 성과

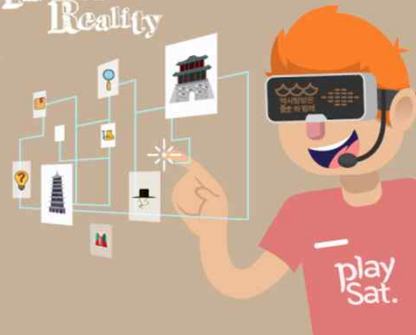
(주)문화상상연구소

문화재 VR 서비스

1번의 여행으로 모든 것들이 기억에 남으시나요?
놀토는 문화재 VR 서비스를 통해 여행을 가기 전, 갔다온 이후에
다시 한번 장소에 상관없이 여행을 떠날 수가 있습니다.
VR을 통해 우리가 미처 보지 못했던 장소, 문화재 등을 놀토에서 확인해보세요.



Virtual Reality



- ☑ '관광·역사·문화유산' 이미지 및 정보를 활용하여 **교육 콘텐츠 개발**
- ☑ 매출 **3억원 달성**
- ☑ 공공저작물 활용 **1,335건**
- ☑ 2019년 과기부 데이터바우처 사업 선정
- ☑ 문화재청 문화재활용사업 선정 등

(주)캐치잇플레이



- ☑ '아리랑 TV영상'을 활용하여 **콘텐츠 프로토 타입 제작**
- ☑ 매출 **10억원 달성**
- ☑ 투자유치 **약35억원**
- ☑ 고용창출 **3명**
- ☑ 국내 앱·게임 개발사 오디션 프로그램 '100인의 선택, 턴업2019'에서 **'톱3'로 선정** 등

➡ 공공저작물 활용기업 지원사업 주요 성과

(주)롯데칠성음료



(주)롯데칠성음료



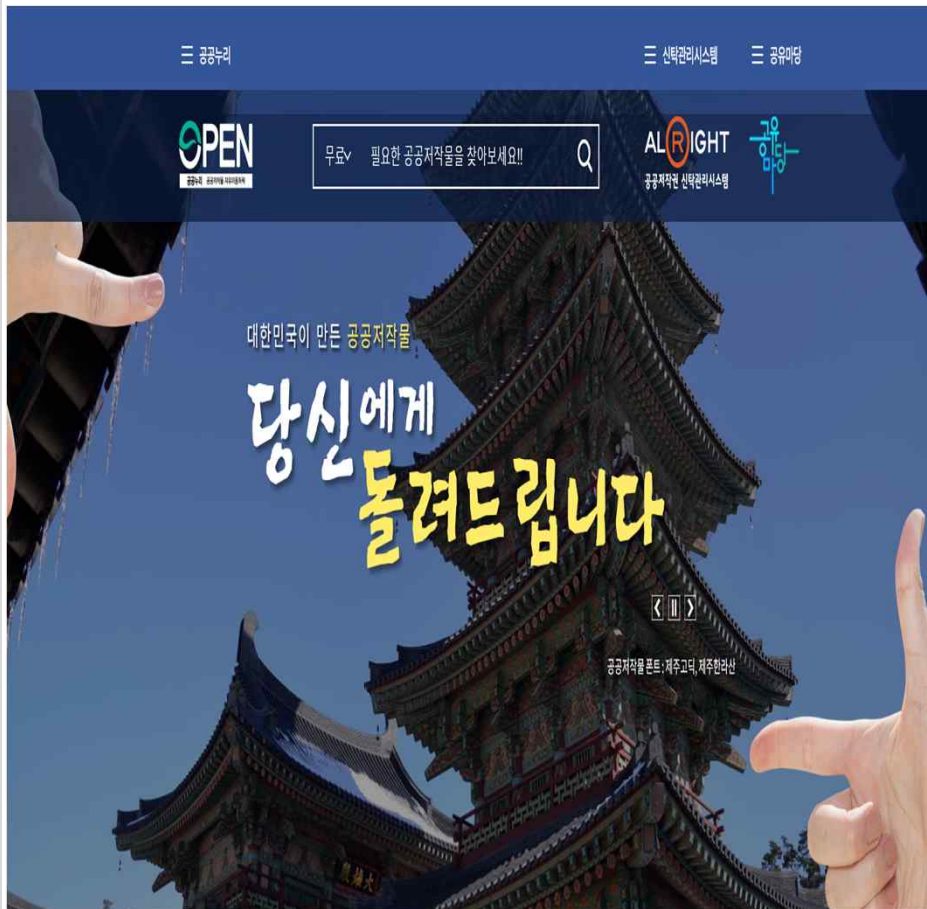
IV

공공저작물 활용방법

→ 공공누리 홈페이지 활용 방법 안내 (www.kogil.or.kr)

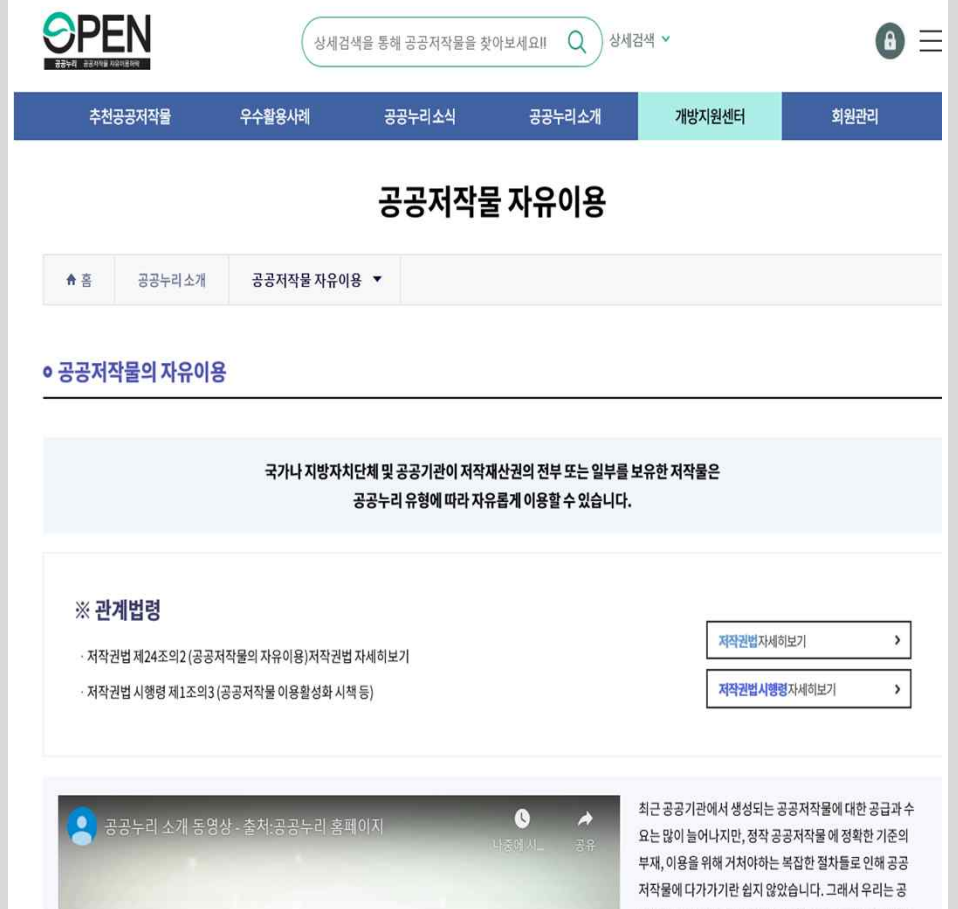
STEP 01

사이트 방문



STEP 02

저작물 검색



IV

공공저작물 활용방법

공공누리 홈페이지 활용 방법 안내

STEP 03

저작물 확인

The screenshot shows the OPEN website interface. At the top, there is a search bar with the text '경주불국사청운교및백운교' entered. Below the search bar, there are navigation tabs: '통합검색', '추천', '어른', '사진', '영상', '미술', '음악', '국가기록물', and '공유자료'. The '통합검색' tab is selected. The search results show a list of items, with '국보제23호 경주불국사청운교및백운교' highlighted. A red arrow points to the '국보제23호 경주불국사청운교및백운교' link. Below the search results, there is a section titled '지역별 문화재' (Cultural Heritage by Region) with a red box around the '국보제23호 경주불국사청운교및백운교' link.

STEP 04

이용조건 확인

The screenshot shows the OPEN website interface. At the top, there is a search bar with the text '상세검색을 통해 공공저작물을 찾아보세요!!' entered. Below the search bar, there are navigation tabs: '추천공공저작물', '우수활용사례', '공공누리소식', '공공누리소개', '개방지원센터', and '회원관리'. The '개방지원센터' tab is selected. The page title is '유네스코 문화유산' (UNESCO Cultural Heritage). The main content area shows a large image of the Gyeongju National Park. To the right of the image, there is a sidebar with the title '문화재청이(가) 보유한 본 저작물은 "공공누리" 제1유형:출처표시 조건에 따라 이용 할 수 있습니다.' (The cultural heritage owned by the National Cultural Heritage Administration can be used under the CC BY license). Below the image, there are buttons for '전체 다운로드' (Download All) and '다운로드' (Download). At the bottom, there are social media sharing icons and a list of tags: #정조, #사도세자, #묘소, #현충원, #와산영궁, #해랑궁영씨, #남한.

IV

공공저작물 활용방법

→ 공공누리 홈페이지 활용 방법 안내

STEP 05

다운로드



STEP 06

공공누리 유형 확인

공공누리 유형안내

공공누리의 4가지 유형을 보다 쉽고 자세하게 알려드립니다.

제1유형 및 조건

제2유형 및 조건

제3유형 및 조건

제4유형 및 조건

유형 및 조건(Eng)

● 공공누리의 제 1유형

제 1유형 : 출처표시

- 출처표시
- 상업적, 비상업적 이용가능
- 변형 등 2차적 저작물 작성 가능

공공누리 일반중서 보기

공공누리 마크 다운로드



공공저작물의
자유이용

* 주의 : 기관사용자는 공공누리 유형마크를 다운로드 후 사용시 지정된 유형마크 파일명 변경을 금지

● 공공누리의 제 1유형 개별조건



출처표시

저작물의 출처를 표시해야 합니다.

이용자는 공공저작물을 이용할 경우, 다음과 같이 출처 또는 저작권자를 표시해야 합니다.

ex) "본 저작물은 '000(기관명)'에서 '00년' 작성하여 공공누리 제0유형으로 개방한 '저작물명(작성자:000)'을 이용하였으며,
해당 저작물은 '000(기관명), 000(홈페이지 주소)'에서 무료로 다운받으실 수 있습니다."

➔ 공공저작물 출처표시

활용하고자 하는 공공저작물 하단에 공공저작물의
원 제공 기관을 표시

상세표시예시

"본 저작물은 '00(기관명)'에서 '00년' 작성하여
공공누리 제0유형으로 개방한 '저작물명(작성자:00)'을 이용하였으며,
해당 저작물은 '00(기관명), 00(홈페이지 주소)' 에서 무료로 다운
받으실 수 있습니다."

간략표시예시

출처 : 공공누리(www.kogil.or.kr)

출처 : 문화체육관광부(www.mcst.go.kr)

출처표시 예시



출처 : 김포시청(www.gimpo.go.kr/)

○ 자유이용의 출처표시

자유이용대상 공공저작물의 이용에 따른 출처표시 안내

[예시1]

본 저작물은 000(기관명)에서 00년작성하여 공공누리 제[유형번호]유형으로 개방한 저작물명(작성자:000)을 이용하였으며, 해당 저작물은 000(기관명), 000(홈페이지 주소)에서 무료로 다운받으실 수 있습니다.

* 위 내용은 예시이므로 작성연도 및 해당 기관명과 홈페이지 주소, 작성자명 기입

[예시2]

본 저작물은 공공누리 제[유형번호]유형에 따라 [기관명(사이트 URL), 작성자:000]의 공공저작물을 이용하였습니다.

* 위 내용은 예시이므로 각 해당 기관명과 홈페이지 주소, 작성자명 기입

사전 유의사항

- X** 모든 공공저작물에 공공누리 마크표시가 되어있다.
- X** 공공누리 사이트에서 검색되는 저작물만 활용할 수 있다

➡ 기관 별 보유 공공저작물 활용



기관 홈페이지
접속



저작물
검색 및 확인



공공누리 표시
마크 확인



공공누리
이용약관 확인



저작물 확인 후
다운로드

➡ 공공누리 홈페이지(www.kogil.or.kr) 내 활용



공공누리 홈페이지
접속



공공누리 내 저작물
검색



해당 저작물 링크를 통해
저작물확인



공공누리
이용약관 확인



저작물 확인 후
다운로드

공공저작물 활용 사업화 지원



한국문화정보원 문화정보진흥부
임연진 선임 : 02-3153-2883

- ☑ 공공저작물 활용 기업 사업화 지원
- ☑ 공공저작물 활용 우수사례 안내

